

**++ RESERVIERT \*\* Flexibel  
nutzbares 1-2 Familienhaus mit  
schönem Grundstück in  
Waldrohrbach**

Objekt: 2026-1486 • 76857 Waldrohrbach  
239.000,00 €



## Daten im Überblick

ImmoNr	2026-1486
Objektart	Haus
Objekttyp	Einfamilienhaus
Nutzungsart	Wohnen
Vermarktungsart	Kauf
PLZ	76857
Ort	Waldrohrbach
Wohnfläche	ca. 145 m <sup>2</sup>
Nutzfläche	ca. 83 m <sup>2</sup>
Anzahl Zimmer	7
Anzahl Schlafzimmer	4
Anzahl Badezimmer	2
Grundstücksgröße	ca. 753 m <sup>2</sup>
Anzahl Stellplätze	1
Internetanschluss	ISDN
Befeuern	Elektro
Heizungsart	Nachtspeicherheizung, Kaminofen
Etagenanzahl	2
Kabel Sat TV	Ja
Stellplätze	1 Freiplatz
Balkon	Ja
Unterkellert	Ja
Kamin	Ja
Baujahr	1961
Zustand	Renovierungsbedürftig
Energieausweis	Bedarfsausweis
Endenergiebedarf	341,1 kWh/(m <sup>2</sup> a)
Energieausweis gültig bis	17.12.2025
Baujahr lt. Energieausweis	1979
wesentlicher Energieträger	Strom

# ROSEN IMMOBILIEN

---

Kaufpreis	239.000,00 €
Außen-Provision	3,57% inkl. 19% MwSt.

---

## Lage

Waldrohrbach ist eine kleine, ruhige Ortsgemeinde im Landkreis Südliche Weinstraße im südlichen Rheinland-Pfalz und Teil der Verbandsgemeinde Annweiler am Trifels. Der Ort zeichnet sich durch seine ländliche Lage im Wasgau aus – unmittelbar umgeben von Wald und Naturlandschaft, ideal für Familien, Natur- und Freizeitliebhaber.

### Alltag & Infrastruktur

Kindergärten in und nahe Waldrohrbach:

Katholischer Kindergarten Waldrohrbach – zentral im Ort gelegen.

Zusätzliche Kindertagesstätten und Betreuungseinrichtungen finden sich in den Nachbargemeinden Waldhambach, Birkweiler, Silz und Annweiler – mit kurzen Pendelzeiten.

Schulen:

Grundschule Gossersweiler-Stein – moderne, mehrzügige Grundschule für die jüngsten Schüler aus der Region.

Weitere Grundschulen bestehen in Annweiler am Trifels, Albersweiler, Wernersberg und weiteren Nachbarorten.

Weiterführende Schulen (Realschule Plus, Gymnasium, Förderschule) befinden sich in Annweiler am Trifels – gut mit Bus oder Auto erreichbar.

Zusätzliche Angebote wie Montessori- und weitere Schulformen sind in Landau in der Pfalz verfügbar.

Versorgung:

Für größere Einkäufe stehen Supermärkte in Annweiler am Trifels und Klingenmünster zur Verfügung, jeweils mit umfassendem Sortiment für den täglichen Bedarf. Die Region bietet regelmäßige Wochenmärkte – z. B. in Annweiler und Landau – mit frischen, regionalen Produkten.

ÖPNV-Anbindung über Buslinien sorgt für Verbindung zu umliegenden Gemeinden.

## Impressionen



Gartenansicht



Gartenansicht

# ROSEN IMMOBILIEN



Straßenansicht



EG\_Balkon

# ROSEN IMMOBILIEN



Garten



Garten



Garten



EG\_Eingangsbereich



EG\_Wohnzimmer



EG\_Wohnzimmer

# ROSEN IMMOBILIEN



EG\_Wohnzimmer



EG\_Büro-Nebenzimmer Wohnzimmer



EG\_Esszimmer



EG\_Küche



EG\_Küche



EG\_Flur

# ROSEN IMMOBILIEN



EG\_Duschbad



OG\_Flur



OG\_Flur



OG\_Schlafzimmer 1 - ehem. Wohnzimmer



OG\_Schlafzimmer 1 - ehem. Wohnzimmer



OG\_Balkon



OG\_Kinderzimmer - ehem. Küche



OG\_Kinderzimmer - ehem. Küche



OG\_Schlafzimmer 2



OG\_Schlafzimmer 2



OG\_Schlafzimmer 3



OG\_Schlafzimmer 3



OG\_Tageslichtbad



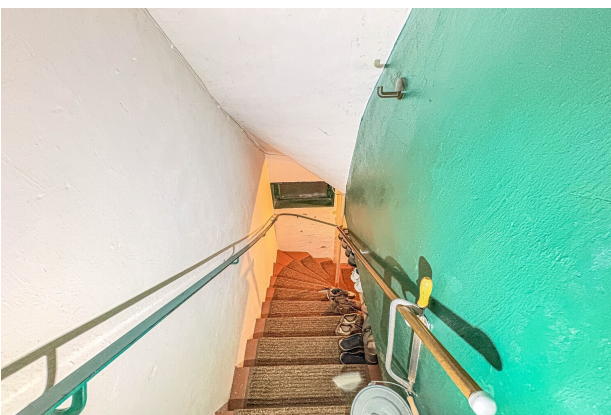
OG\_Tageslichtbad



Dachboden



Dachboden



Keller\_Treppenabgang (1)



Keller\_Flur

# ROSEN IMMOBILIEN



Keller\_2



Keller\_2



Keller\_Kellerraum



Keller\_Werkstatt 2



Keller\_Werkstatt



Keller\_Gartenzugang

# ROSEN IMMOBILIEN



Garten



seitlicher Zugang Gartenzugang



EG\_Eingangsbereich

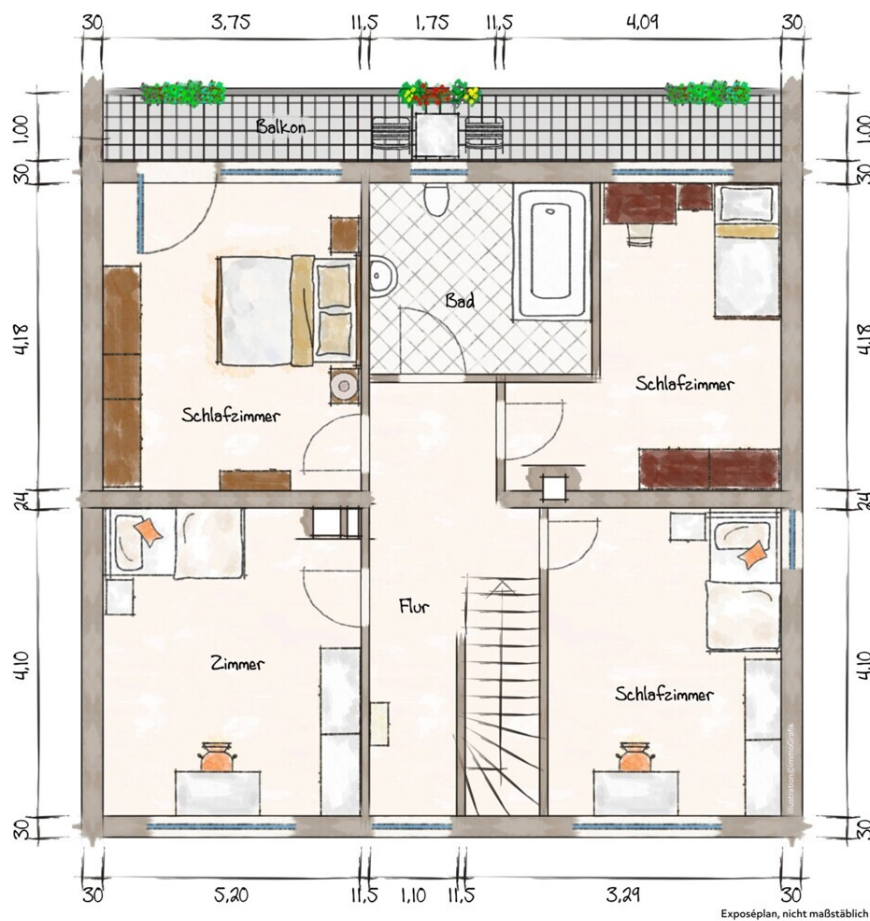


EG\_Flur



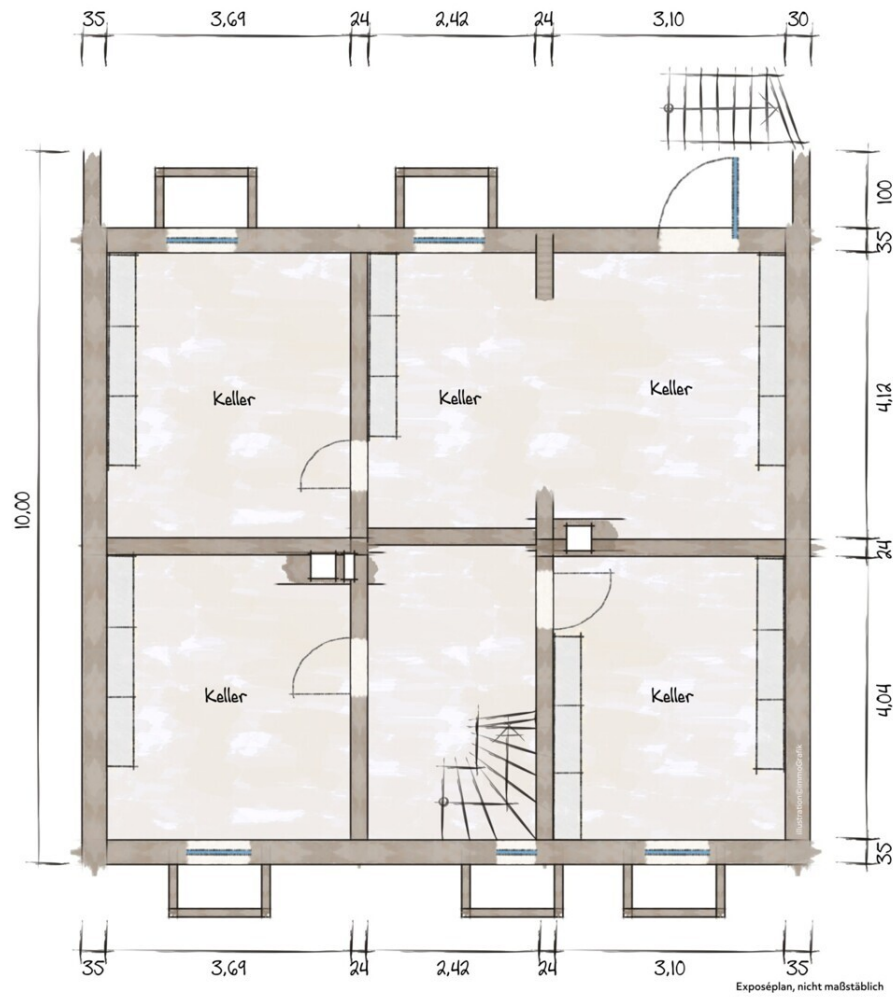
EG\_Treppenhaus

## Grundriss



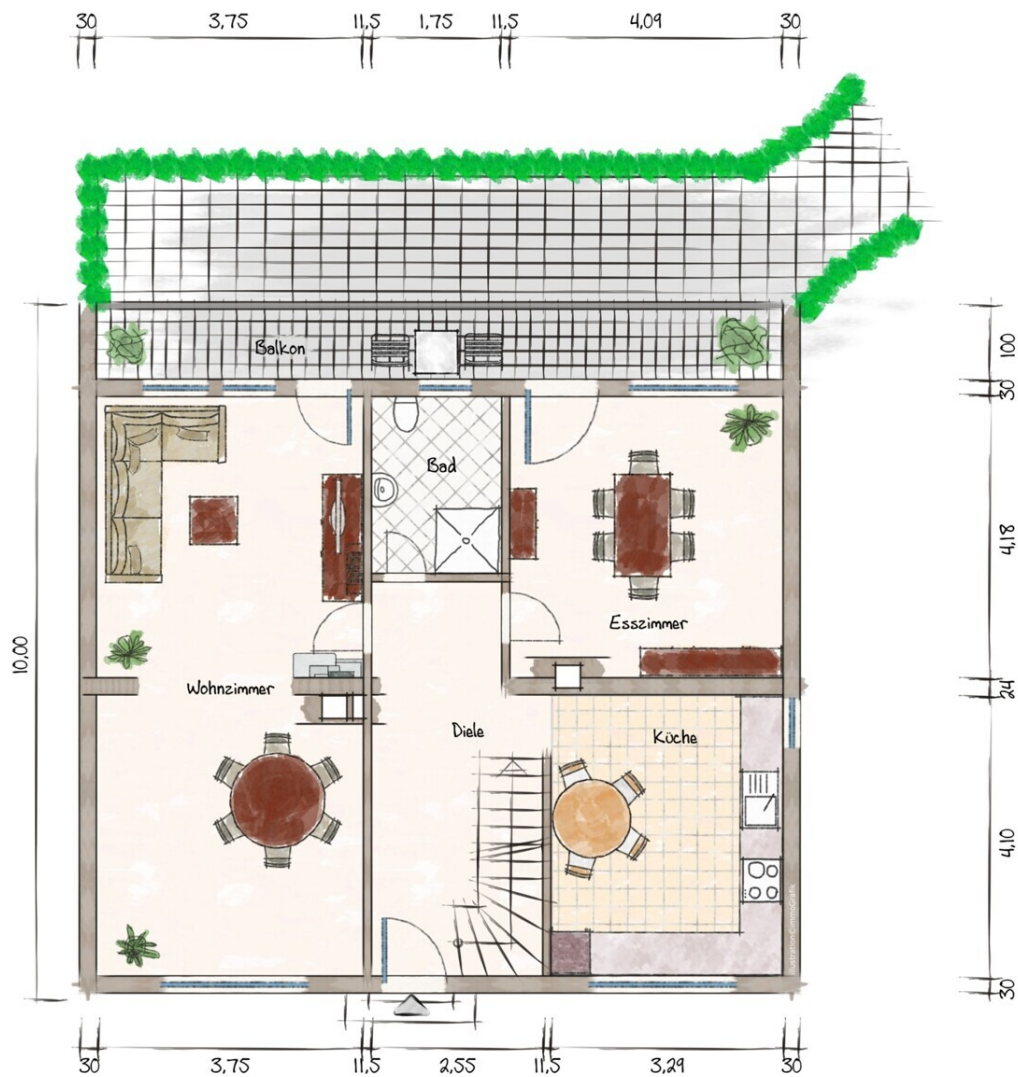
Obergeschoss

Obergeschoss



**Keller**

**Keller**



Exposéplan, nicht maßstäblich

## Erdgeschoss

## Grundriss EG

## ENERGIEAUSWEIS für Wohngebäude


gemäß den §§ 79 ff. Gebäudeenergiegesetz (GEG) vom <sup>1</sup> 16. Oktober 2023

Gültig bis: **17.12.2035**

Registriernummer: **RP-2025-006134429**

**1**

### Gebäude

Gebäudetyp	freistehendes Einfamilienhaus		
Adresse	Altenstr. 32 76857 Waldrohrbach		
Gebäudeteil <sup>2</sup>			
Baujahr Gebäude <sup>3</sup>	1961		
Baujahr Wärmeerzeuger <sup>3,4</sup>	1979		
Anzahl der Wohnungen	1		
Gebäudenutzfläche (A <sub>n</sub> )	189,5 m <sup>2</sup>	<input type="checkbox"/> nach § 82 GEG aus der Wohnfläche ermittelt	
Wesentliche Energieträger für Heizung <sup>3</sup>	Strom-Mix, Stückholz		
Wesentliche Energieträger für Warmwasser <sup>3</sup>	Strom-Mix		
Erneuerbare Energien <sup>3</sup>	Art:	Verwendung:	
Art der Lüftung <sup>3</sup>	<input checked="" type="checkbox"/> Fensterlüftung	<input type="checkbox"/> Lüftungsanlage mit Wärmerückgewinnung	
	<input type="checkbox"/> Schachtlüftung	<input type="checkbox"/> Lüftungsanlage ohne Wärmerückgewinnung	
Art der Kühlung <sup>3</sup>	<input type="checkbox"/> Passive Kühlung	<input type="checkbox"/> Kühlung aus Strom	
	<input type="checkbox"/> Gelieferte Kälte	<input type="checkbox"/> Kühlung aus Wärme	
Inspektionspflichtige Klimaanlage <sup>5</sup>	Anzahl: 0	Nächstes Fälligkeitsdatum der Inspektion:	
Anlass der Ausstellung des Energieausweises	<input type="checkbox"/> Neubau <input type="checkbox"/> Modernisierung <input type="checkbox"/> Sonstiges (freiwillig) <input checked="" type="checkbox"/> Vermietung / Verkauf (Änderung / Erweiterung)		

### Hinweise zu den Angaben über die energetische Qualität des Gebäudes

Die energetische Qualität eines Gebäudes kann durch die Berechnung des **Energiebedarfs** unter Annahme von standardisierten Randbedingungen oder durch die Auswertung des **Energieverbrauchs** ermittelt werden. Als Bezugsfläche dient die energetische Gebäudenutzfläche nach dem GEG, die sich in der Regel von den allgemeinen Wohnflächenangaben unterscheidet. Die angegebenen Vergleichswerte sollen überschlägige Vergleiche ermöglichen (**Erläuterungen – siehe Seite 5**). Teil des Energieausweises sind die Modernisierungsempfehlungen (Seite 4).

Der Energieausweis wurde auf der Grundlage von Berechnungen des **Energiebedarfs** erstellt (Energiebedarfsausweis). Die Ergebnisse sind auf **Seite 2** dargestellt. Zusätzliche Informationen zum Verbrauch sind freiwillig.

Der Energieausweis wurde auf der Grundlage von Auswertungen des **Energieverbrauchs** erstellt (Energieverbrauchsausweis). Die Ergebnisse sind auf **Seite 3** dargestellt.

Datenerhebung Bedarf/Verbrauch durch  Eigentümer  Aussteller

Dem Energieausweis sind zusätzliche Informationen zur energetischen Qualität beigefügt (freiwillige Angabe).

### Hinweise zur Verwendung des Energieausweises

Energieausweise dienen ausschließlich der Information. Die Angaben im Energieausweis beziehen sich auf das gesamte Gebäude oder den oben bezeichneten Gebäudeteil. Der Energieausweis ist lediglich dafür gedacht, einen überschlägigen Vergleich von Gebäuden zu ermöglichen.

Aussteller (mit Anschrift und Berufsbezeichnung)

Unterschrift des Ausstellers

*I. Jöbel*

Ausstellungsdatum **18.12.2025**

<sup>1</sup> Datum des angewendeten GEG, gegebenenfalls des angewendeten Änderungsgesetzes zum GEG

<sup>2</sup> nur im Falle des § 79 Absatz 2 Satz 2 GEG einzutragen

<sup>3</sup> Mehrfachangaben möglich

<sup>4</sup> bei Wärmenetzen Baujahr der Übergabestation

<sup>5</sup> Klimaanlage oder kombinierte Lüftungs- und Klimaanlage im Sinne des § 74 GEG

## ENERGIEAUSWEIS für Wohngebäude

gemäß den §§ 79 ff. Gebäudeenergiegesetz (GEG) vom <sup>1</sup> 16. Oktober 2023

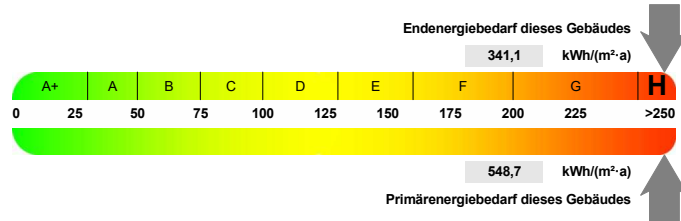
Berechneter Energiebedarf des Gebäudes

Registriernummer: RP-2025-006134429

2

### Energiebedarf

Treibhausgasemissionen 169,0 kg CO<sub>2</sub>-Äquivalent / (m<sup>2</sup>·a)



#### Anforderungen gemäß GEG <sup>2</sup>

##### Primärenergiebedarf

Ist-Wert 548,7 kWh/(m<sup>2</sup>·a) Anforderungswert 130,2 kWh/(m<sup>2</sup>·a)

##### Energetische Qualität der Gebäudehülle H<sub>tr</sub><sup>3</sup>

Ist-Wert 1,50 W/(m<sup>2</sup>·K) Anforderungswert 0,56 W/(m<sup>2</sup>·K)

Sommerlicher Wärmeschutz (bei Neubau)  eingehalten

#### Für Energiebedarfsberechnungen verwendetes Verfahren

- Verfahren nach DIN V 18599
- Regelung nach § 31 GEG ("Modellgebäudeverfahren")
- Vereinfachungen nach § 50 Absatz 4 GEG

Endenergiebedarf dieses Gebäudes [Pflichtangabe in Immobilienanzeigen]

341,1 kWh/(m<sup>2</sup>·a)

### Angaben zur Nutzung erneuerbarer Energien

Nutzung erneuerbarer Energien <sup>3</sup>  für Heizung  für Warmwasser

Nutzung zur Erfüllung der 65%-EE-Regel gemäß § 71 Absatz 1 in Verbindung mit Absatz 2 oder 3 GEG

- Erfüllung der 65%-EE-Regel durch pauschale Erfüllungsoptionen nach § 71 Absatz 1,3,4 und 5 in Verbindung mit § 71b bis h GEG <sup>3</sup>
  - Hausübergabestation (Wärmenetz) (§ 71b)
  - Wärmepumpe (§ 71c)
  - Stromdirektheizung (§ 71d)
  - Solarthermische Anlage (§ 71e)
  - Heizungsanlage für Biomasse oder Wasserstoff-derivate (§ 71f,g)
  - Wärmepumpen-Hybridheizung (§ 71h)
  - Solarthermie-Hybridheizung (§ 71i)
  - Dezentrale, elektrische Warmwasserbereitung (§ 71 Absatz 5)
- Erfüllung der 65%-EE-Regel auf Grundlage einer Berechnung im Einzelfall nach § 71 Absatz 2 GEG

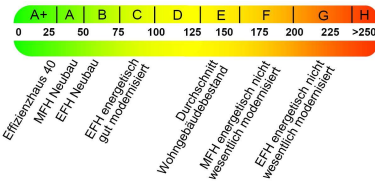
Art der erneuerbaren Energie	Anteil Wärmeerstellung <sup>5</sup>	Anteil EE der Einzelanlage	Anteil EE aller Anlagen <sup>7</sup>
Summe <sup>8</sup>			%

Nutzung bei Anlagen, für die die 65%-EE-Regel nicht gilt <sup>9</sup>

Art der erneuerbaren Energie	Anteil EE <sup>10</sup>
Summe <sup>8</sup>	

weitere Einträge und Erläuterungen in der Anlage

### Vergleichswerte Endenergie <sup>4</sup>



### Erläuterungen zum Berechnungsverfahren

Das GEG lässt für die Berechnung des Energiebedarfs unterschiedliche Verfahren zu, die im Einzelfall zu unterschiedlichen Ergebnissen führen können. Insbesondere wegen standardisierter Randbedingungen erlauben die angegebenen Werte keine Rückschlüsse auf den tatsächlichen Energieverbrauch. Die ausgewiesenen Bedarfswerte der Skala sind spezifische Werte nach dem GEG pro Quadratmeter Gebäudenutzfläche (A<sub>N</sub>), die im Allgemeinen größer ist als die Wohnfläche des Gebäudes.

<sup>1</sup> siehe Fußnote 1 auf Seite 1 des Energieausweises  
<sup>2</sup> nur bei Neubau sowie bei Modernisierung im Fall § 80 Absatz 2 GEG  
<sup>3</sup> Mehrfachnennung möglich  
<sup>4</sup> EFH: Einfamilienhaus, MFH: Mehrfamilienhaus  
<sup>5</sup> Anteil der Einzelanlage an der Wärmebereitstellung aller Anlagen  
<sup>6</sup> Anteil EE an der Wärmebereitstellung der Einzelanlage/aller Anlagen

<sup>7</sup> nur bei einem gemeinsamen Nachweis mit mehreren Anlagen  
<sup>8</sup> Summe einschließlich gegebenenfalls weiterer Einträge in der Anlage  
<sup>9</sup> Anlagen, die vor dem 1. Januar 2024 zum Zweck der Inbetriebnahme in einem Gebäude eingebaut oder aufgestellt worden sind oder einer Übergangsregelung unterfallen, gemäß Berechnung im Einzelfall  
<sup>10</sup> Anteil EE an der Wärmebereitstellung oder dem Wärme-/Kälteenergiebedarf

## ENERGIEAUSWEIS für Wohngebäude

gemäß den §§ 79 ff. Gebäudeenergiegesetz (GEG) vom <sup>1</sup> 16. Oktober 2023

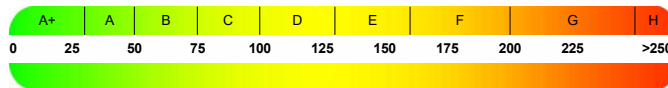
Erfasster Energieverbrauch des Gebäudes

Registriernummer: RP-2025-006134429

3

### Energieverbrauch

Treibhausgasemissionen kg CO<sub>2</sub>-Äquivalent / (m<sup>2</sup>·a)



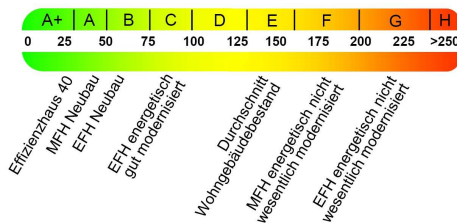
### Endenergieverbrauch dieses Gebäudes [Pflichtangabe in Immobilienanzeigen]

#### Verbrauchserfassung - Heizung und Warmwasser

Zeitraum		Energieträger <sup>2</sup>	Primär-energie-faktor-	Energie-verbrauch [kWh]	Anteil Warmwasser [kWh]	Anteil Heizung [kWh]	Klima-faktor
von	bis						

weitere Einträge in Anlage

### Vergleichswerte Endenergie <sup>3</sup>



Die modellhaft ermittelten Vergleichswerte beziehen sich auf Gebäude, in denen Wärme für Heizung und Warmwasser durch Heizkessel im Gebäude bereitgestellt wird.  
 Soll ein Energieverbrauch eines mit Fern- oder Nahwärme beheizten Gebäudes verglichen werden, ist zu beachten, dass hier normalerweise ein um 15 bis 30 % geringerer Energieverbrauch als bei vergleichbaren Gebäuden mit Kesselheizung zu erwarten ist.

### Erläuterungen zum Verfahren

Das Verfahren zur Ermittlung des Energieverbrauchs ist durch das GEG vorgegeben. Die Werte der Skala sind spezifische Werte pro Quadratmeter Gebäudenutzfläche (A<sub>n</sub>) nach dem GEG, die im Allgemeinen größer ist als die Wohnfläche des Gebäudes. Der tatsächliche Energieverbrauch eines Gebäudes weicht insbesondere wegen des Witterungseinflusses und sich ändernden Nutzerverhaltens vom angegebenen Energieverbrauch ab.

<sup>1</sup> siehe Fußnote 1 auf Seite 1 des Energieausweises  
<sup>2</sup> gegebenenfalls auch Leerstandzuschläge, Warmwasser- oder Kühlpauschale in kWh  
<sup>3</sup> EFH: Einfamilienhaus, MFH: Mehrfamilienhaus

## ENERGIEAUSWEIS für Wohngebäude

gemäß den §§ 79 ff. Gebäudeenergiegesetz (GEG) vom <sup>1</sup> 16. Oktober 2023

Empfehlungen des Ausstellers

Registriernummer: RP-2025-006134429

4

### Empfehlungen zur kostengünstigen Modernisierung

Maßnahmen zur kostengünstigen Verbesserung der Energieeffizienz sind  möglich  nicht möglich

#### Empfohlene Modernisierungsmaßnahmen

Nr.	Bau- oder Anlagenteile	Maßnahmenbeschreibung in einzelnen Schritten	empfohlen		(freiwillige Angaben)	
			in Zusammenhang mit größerer Modernisierung	als Einzelmaßnahme	geschätzte Amortisationszeit	geschätzte Kosten pro eingesparte Kilowattstunde Endenergie
1	Dach	Dämmung Geschossdecke, begehbar, 24 cm	<input checked="" type="checkbox"/>	<input type="checkbox"/>		
2	Wände	Außendämmung, 16 cm Rollladenkasten - neu, gedämmt Stahl-Sicherheitstür 0,77	<input checked="" type="checkbox"/>	<input type="checkbox"/>		
3	Fenster	2-Scheiben-Wärmeschutzverglasung 2/1,0/0,8	<input checked="" type="checkbox"/>	<input type="checkbox"/>		
4	Keller	Dämmung von unten, mit Bekleidung, 10 cm	<input checked="" type="checkbox"/>	<input type="checkbox"/>		
5	Heizung	Biomasse-Heizkessel, Holzpellets Kachelofen, Stückholz	<input checked="" type="checkbox"/>	<input type="checkbox"/>		
6	Warmwasser	Warmwasser über die Heizungsanlage Solaranlage, Sonnen-Energie	<input checked="" type="checkbox"/>	<input type="checkbox"/>		

weitere Einträge im Anhang

**Hinweis:** Modernisierungsempfehlungen für das Gebäude dienen lediglich der Information. Sie sind kurz gefasste Hinweise und kein Ersatz für eine Energieberatung.

Genauere Angaben zu den Empfehlungen sind erhältlich bei/unter:

### Ergänzende Erläuterungen zu den Angaben im Energieausweis (Angaben freiwillig)

<sup>1</sup> siehe Fußnote 1 auf Seite 1 des Energieausweises

## ENERGIEAUSWEIS für Wohngebäude

gemäß den §§ 79 ff. Gebäudeenergiegesetz (GEG) vom <sup>1</sup> 16. Oktober 2023

Empfehlungen des Ausstellers

Registriernummer: RP-2025-006134429

4

### Empfehlungen zur kostengünstigen Modernisierung - Fortsetzung -

#### Empfohlene Modernisierungsmaßnahmen

Nr.	Bau- oder Anlagenteile	Maßnahmenbeschreibung in einzelnen Schritten	empfohlen		(freiwillige Angaben)	
			in Zusammenhang mit größerer Modernisierung	als Einzelmaßnahme	geschätzte Amortisationszeit	geschätzte Kosten pro eingesparte Kilowattstunde Endenergie
7	Heizung	Wärmepumpe Luft-Wasser, Strom (Sondertarif) Kachelofen, Stückholz	<input checked="" type="checkbox"/>	<input type="checkbox"/>		
8	Warmwasser	Solaranlage, Sonnen-Energie - Weitere Bedarfsdeckung durch: + die Wärmepumpe "Erzeuger 2" des Heizkreises "Heizwärme-Erzeugung 1"	<input checked="" type="checkbox"/>	<input type="checkbox"/>		

**Hinweis:** Modernisierungsempfehlungen für das Gebäude dienen lediglich der Information. Sie sind kurz gefasste Hinweise und kein Ersatz für eine Energieberatung.

<sup>1</sup> siehe Fußnote 1 auf Seite 1 des Energieausweises

## ENERGIEAUSWEIS für Wohngebäude

gemäß den §§ 79 ff. Gebäudeenergiegesetz (GEG) vom <sup>1</sup> 16. Oktober 2023

### Erläuterungen

5

#### Angabe Gebäudeteil – Seite 1

Bei Wohngebäuden, die zu einem nicht unerheblichen Anteil zu anderen als Wohnzwecken genutzt werden, ist die Ausstellung des Energieausweises gemäß § 79 Absatz 2 Satz 2 GEG auf den Gebäudeteil zu beschränken, der getrennt als Wohngebäude zu behandeln ist (siehe im Einzelnen § 106 GEG). Dies wird im Energieausweis durch die Angabe „Gebäudeteil“ deutlich gemacht.

#### Erneuerbare Energien – Seite 1

Hier wird darüber informiert, wofür und in welcher Art erneuerbare Energien genutzt werden. Bei Neubauten enthält Seite 2 (Angaben zur Nutzung erneuerbarer Energien) dazu weitere Angaben.

#### Energiebedarf – Seite 2

Der Energiebedarf wird hier durch den Jahres-Primärenergiebedarf und den Endenergiebedarf dargestellt. Diese Angaben werden rechnerisch ermittelt. Die angegebenen Werte werden auf der Grundlage der Bauunterlagen bzw. gebäudebezogener Daten und unter Annahme von standardisierten Randbedingungen (z.B. standardisierte Klimadaten, definiertes Nutzerverhalten, standardisierte Innentemperatur und innere Wärmegewinne usw.) berechnet. So lässt sich die energetische Qualität des Gebäudes unabhängig vom Nutzerverhalten und von der Wetterlage beurteilen. Insbesondere wegen der standardisierten Randbedingungen erlauben die angegebenen Werte keine Rückschlüsse auf den tatsächlichen Energieverbrauch.

#### Primärenergiebedarf – Seite 2

Der Primärenergiebedarf bildet die Energieeffizienz des Gebäudes ab. Er berücksichtigt neben der Endenergie mithilfe von Primärenergiefaktoren auch die sogenannte „Vorkette“ (Erkundung, Gewinnung, Verteilung, Umwandlung) der jeweils eingesetzten Energieträger (z.B. Heizöl, Gas, Strom, erneuerbare Energien etc.). Ein kleiner Wert signalisiert einen geringen Bedarf und damit eine hohe Energieeffizienz sowie eine die Ressourcen und die Umwelt schonende Energienutzung.

#### Energetische Qualität der Gebäudehülle – Seite 2

Angegeben ist der spezifische, auf die wärmeübertragende Umfassungsfläche bezogene Transmissionswärmeverlust. Er beschreibt die durchschnittliche energetische Qualität aller wärmeübertragenden Umfassungsflächen (Außenwände, Decken, Fenster etc.) eines Gebäudes. Ein kleiner Wert signalisiert einen guten baulichen Wärmeschutz. Außerdem stellt das GEG bei Neubauten Anforderungen an den sommerlichen Wärmeschutz (Schutz vor Überhitzung) eines Gebäudes.

#### Endenergiebedarf – Seite 2

Der Endenergiebedarf gibt die nach technischen Regeln berechnete, jährlich benötigte Energiemenge für Heizung, Lüftung und Warmwasserbereitung an. Er wird unter Standardklima- und Standardnutzungsbedingungen errechnet und ist ein Indikator für die Energieeffizienz eines Gebäudes und seiner Anlagentechnik. Der Endenergiebedarf ist die Energiemenge die dem Gebäude unter der Annahme von standardisierten Bedingungen und unter Berücksichtigung der Energieverluste zugeführt werden muss, damit die standardisierte Innentemperatur, der Warmwasserbedarf und die notwendige Lüftung sichergestellt werden können. Ein kleiner Wert signalisiert einen geringen Bedarf und damit eine hohe Energieeffizienz.

#### Angaben zur Nutzung erneuerbarer Energien zur Erfüllung der 65%-EE-Regel – Seite 2

§ 71 Absatz 1 GEG sieht vor, dass Heizungsanlagen, die zum Zweck der Inbetriebnahme in einem Gebäude eingebaut oder aufgestellt werden, grundsätzlich zu mindestens 65 Prozent mit erneuerbaren Energien betrieben werden. Die 65%-EE-Regel gilt ausdrücklich nur für neu eingebaute oder aufgestellte Heizungen und überdies nach Maßgabe eines Systems von Übergangsregeln nach den §§ 71 ff. GEG. In dem Feld „Angaben zur Nutzung erneuerbarer Energien“ kann für Anlagen, die den §§ 71 ff. GEG bereits unterfallen, die Erfüllung per Nachweis im Einzelfall oder per pau-

schaler Erfüllungsoption ausgewiesen werden. Für Bestandsanlagen, auf die §§ 71 ff. nicht anzuwenden sind oder für die Übergangsregelungen nach § 71 Absatz 8, 9 oder § 71i - § 71m GEG oder sonstige Ausnahmen gelten, können die zur Wärmebereitstellung eingesetzten erneuerbaren Energieträger aufgeführt und kann jeweils der prozentuale Anteil an der Wärmebereitstellung des Gebäudes ausgewiesen werden.

#### Endenergieverbrauch – Seite 3

Der Endenergieverbrauch wird für das Gebäude auf der Basis der Abrechnungen von Heiz- und Warmwasserkosten nach der Heizkostenverordnung oder auf Grund anderer geeigneter Verbrauchsdaten ermittelt. Dabei werden die Energieverbrauchsdaten des gesamten Gebäudes und nicht der einzelnen Wohneinheiten zugrunde gelegt. Der erfasste Energieverbrauch für die Heizung wird anhand der konkreten örtlichen Wetterdaten und mithilfe von Klimafaktoren auf einen deutschlandweiten Mittelwert umgerechnet. So führt beispielsweise ein hoher Verbrauch in einem einzelnen harten Winter nicht zu einer schlechteren Beurteilung des Gebäudes. Der Endenergieverbrauch gibt Hinweise auf die energetische Qualität des Gebäudes und seiner Heizungsanlage. Ein kleiner Wert signalisiert einen geringen Verbrauch. Ein Rückschluss auf den künftig zu erwartenden Verbrauch ist jedoch nicht möglich; insbesondere können die Verbrauchsdaten einzelner Wohneinheiten stark differieren, weil sie von der Lage der Wohneinheiten im Gebäude, von der jeweiligen Nutzung und dem individuellen Verhalten der Bewohner abhängen. Im Fall längerer Leerstände wird hierfür ein pauschaler Zuschlag rechnerisch bestimmt und in die Verbrauchserfassung einbezogen. Im Interesse der Vergleichbarkeit wird bei dezentralen, in der Regel elektrisch betriebenen Warmwasseranlagen der typische Verbrauch über eine Pauschale berücksichtigt. Gleiches gilt für den Verbrauch von eventuell vorhandenen Anlagen zur Raumkühlung. Ob und inwieweit die genannten Pauschalen in die Erfassung eingegangen sind, ist der Tabelle „Verbrauchserfassung“ zu entnehmen.

#### Primärenergieverbrauch – Seite 3

Der Primärenergieverbrauch geht aus dem für das Gebäude ermittelten Endenergieverbrauch hervor. Wie der Primärenergiebedarf wird er mithilfe von Umrechnungsfaktoren ermittelt, die die Vorkette der jeweils eingesetzten Energieträger berücksichtigen.

#### Treibhausgasemissionen – Seite 2 und 3

Die mit dem Primärenergiebedarf oder dem Primärenergieverbrauch verbundenen Treibhausgasemissionen des Gebäudes werden als äquivalente Kohlendioxidemissionen ausgewiesen.

#### Pflichtangaben für Immobilienanzeigen – Seite 2 und 3

Nach dem GEG besteht die Pflicht, in Immobilienanzeigen die in § 87 Absatz 1 GEG genannten Angaben zu machen. Die dafür erforderlichen Angaben sind dem Energieausweis zu entnehmen, je nach Ausweisart der Seite 2 oder 3.

#### Vergleichswerte – Seite 2 und 3

Die Vergleichswerte auf Endenergieebene sind modellhaft ermittelte Werte und sollen lediglich Anhaltspunkte für grobe Vergleiche der Werte dieses Gebäudes mit den Vergleichswerten anderer Gebäude sein. Es sind Bereiche angegeben, innerhalb derer ungefähr die Werte für die einzelnen Vergleichskategorien liegen.

<sup>1</sup> siehe Fußnote 1 auf Seite 1 des Energieausweises



## Ihre Ansprechpartnerin

Frau Esther Roosen  
Roosen-Immobilien  
Altenstraße 51  
76855 Annweiler

Mobil: 017639128227

E-Mail: [info@roosen-immobilien.de](mailto:info@roosen-immobilien.de)

Web: [www.roosen-immobilien.de](http://www.roosen-immobilien.de)

### **Rechtshinweis**

Da wir Objektangaben nicht selbst ermitteln, übernehmen wir hierfür keine Gewähr. Dieses Exposé ist nur für Sie persönlich bestimmt. Eine Weitergabe an Dritte ist an unsere ausdrückliche Zustimmung gebunden und unterbindet nicht unseren Provisionsanspruch bei Zustandekommen eines Vertrages. Alle Gespräche sind über unser Büro zu führen. Bei Zuwiderhandlung behalten wir uns Schadenersatz bis zur Höhe der Provisionsansprüche ausdrücklich vor. Zwischenverkauf ist nicht ausgeschlossen.

Sehr geehrte Interessentin, sehr geehrter Interessent, wir weisen der Ordnung halber darauf hin, dass wir im Falle des Kaufs eines unserer Angebote eine Käuferprovision in Höhe von 3,57% von dem notariell beurkundenden Preis, mindestens aber 3570,- Euro, jeweils inkl. der gesetzlichen MwSt. berechnen.

Die Käuferprovision ist fällig und verdient mit dem notariellen Kaufvertrag.

Roosen-Immobilien • Altenstraße 51 • 76855 Annweiler am Trifels  
Tel.: 06346-920122 • Mobil: 0176-39128227 • Fax:  
[info@roosen-immobilien.de](mailto:info@roosen-immobilien.de) • [www.roosen-immobilien.de](http://www.roosen-immobilien.de)